



## Ansøgningskema

<b>Projekt</b>
Projektets navn: Solceller ved Lille Spandet, Område Rød
Ansøgers navn og kontaktoplysninger: Frijsenborg & Wedellsborg Skovbrug CVR nr. 73959713 Godskontor adresse: Linen 62, 8450 Hammel Tlf.: 86 96 14 00  Rebekka Jung 30456100 rebekka@Wefri.dk
Shp-filer vedlagt (ja/nej): Ja
Projektets karakteristika: Type (Sol/vind/hybrid), forventet størrelse (møllehøjde og -antal, antal hektar solceller), forventet effekt og produktion (MW, MWh) Solceller på landjord Forventet størrelse ca. 16 ha deraf ca. 16 MW
Generel projektbeskrivelse: Projektets udformning, samspil med eksisterende værdier i området, herunder natur, rekreation og landskab m.m. Frijsenborg og Wedellsborg Godser anser det som en vigtig opgave at drive virksomheden på en socialt ansvarlig måde og har som nogle af de ældste godser i Danmark, en lang historie for at varetage og beskæftige sig med bæredygtighed.  Derfor ønsker vi at undersøge, om det er muligt at bidrage til den grønne omstilling, via det nedenstående projekt vedrørende et solcelleanlæg i tilknytning til kyllingeproduktionen ved Spandet.  Vi er i løbende kontakt med andre VE-opstillere, og undersøger mulighederne for samarbejde og mulige synergier med andre aktører.  <b>Projektområdet – Mat. Nr. 637 og 814</b> Projektområdet ligger øst for Spandet, mellem Arnumvej og Toftlundvej, og er allerede godt skjult af levende hegn. Kun få steder er der behov for efterplantning, her vælges hjemmehørende og biodiversitets fremmende arter.  Arealet har et teknisk præg, da Spandet El-station ligger i hjørnet af marken, samt dertilhørende elmaster. En bilophugger med dertilhørende værksted ligger overfor med en Jordforurenings grad V1. Projektområdet ligger højt i terrænet, og derved nemt skjult for indkig.

Der er ikke udsyn til området fra byen og kun et enkelt hus, har muligheder for at se ind i projektområdet. Der er ikke nogen stier i området, men to af vejene går tæt forbi.

Udpegningen Bevaringsværdige Landskaber dækker hele området.



### Natur og beskyttelse

Projektområdet er berørt af få udpegninger, hvilket vi ser som en mulighed for at skabe bedre beskyttelse, af de nuværende og potentielle naturværdier på arealet. Udpegningen af Skovbeskyttelseslinjen, vil ikke være i konflikt med solceller, da de er midlertidige og ikke ændre på indkig til skoven, det vil i stort omfang være som nu. Levesteder for plante- og dyreliv vil kun blive forbedret, og skabe muligheder for spredningskorridorer.

Der er registreret fredet hede med egekrat og græsagtig hede vegetation. Der skrives om § 3 elementerne: Hovedparten er domineret af alm. eg med en del alm. røn, tørst og bævreasp. Der holdes god afstand til § 3 beskyttede elementer.

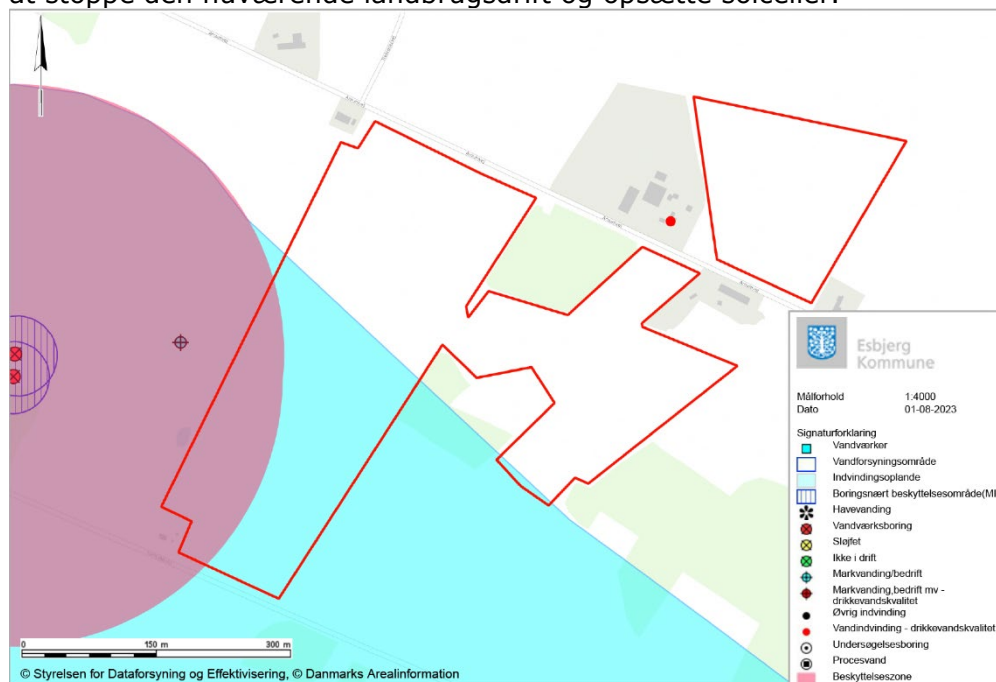
Figur 1.1 Område Rød



Et projekt som dette vil skabe samspil mellem naturarealerne og bedre beskyttelse af fredede elementer, og derigennem højne områdets kvalitet af natur og biodiversitet.

## Grundvand

En stor del af projektområdet er udpeget som Indvindingsopland og beskyttelseszone til BNBO. Derfor vil det være en mulighed for at beskytte drikkevandsinteresser, ved at stoppe den nuværende landbrugsdrift og opsætte solceller.



## Lokal forankring og indflydelse

Beskriv, hvordan I definerer lokalsamfundet i det konkrete projekt:

Lokalsamfundet er præget af større og mindre landbrug og landejendomme, hvor der er langt til naboerne, flere af de berørte ejendomme har udsigt til vindmøller, hvilket der er med til at give landskabet et teknisk præg.

Beskriv, hvilken dialog I som opstillere har haft med lodsejere og lokalsamfund indtil nu:

Da vi via vores kyllingeproduktion, er en del af det lokale landsby billedede, har vi en naturlig dialog med naboer, og beboer i lokalsamfundet.

Lokalområdet er bevist om os, og at vi ser på mulighederne for at optimere kyllingeproduktionen med grøn strøm og andre klimatiltag.

Fornyeligt har vi bidraget til byens veterantraktorer træf, men sponsering af forplejning.

<https://rykindribe.dk/artikler/mere-en-350-glade-beoegende-kom-forbi-traeffet-med-veterantraktorer-biler-motorcykler-og-knallerter-i-spandet/>

Der var indkaldt til infomøde af EnergicenterNord d. 31.07.23 i Roager medborgerhus, for Roager og Spandet, vi deltog i dette møde.

Vi beklager, men vi har ikke fundet det muligt at opsætte vores eget informationsmøde inden ansøgningsfristen, grundet den korte frist til sommerferien, borgermøde med Middelfart Kommune og andre opstilleres infomøder i Spandet.

Det er vores erfaring at afholdelse af infomøder i sommerferien, kan give et mindre retvisende billede. Da berørte borgerne ofte er bortrejst grundet ferien, og derfor ikke har mulighed for at deltage, dette kan bidrage til en misforstået opfattelse af projektet.

Dette gjorde sig også gældende på mødet, hvor flere gav udtryk for forvirring om de mange forskellige projekter i området. Der var dog en god stemning, og der var en generel forståelse for VE – anlæg.

Det er vores ønske, at der skal holdes tilstrækkeligt med infomøder, således alle borgere følger de bliver hørt og set.

#### Beskriv jeres forventninger til fremtidig dialog med lokalsamfundet:

Frijsenborg og Wedellsborg godser er nye aktører indenfor for Ve-anlæg, men erfarne på andre områder indenfor grønne projekter.

Det er vigtigt at møde folk hvor de er, og havde forståelse for deres holdninger og problemstillinger, vi ønsker at være åbne overfor ideer fra lokalsamfundet. Vi har gode erfaringer med at afholde "kaffemøder", hvor vi tager en personlig dialog, med berørte borgere.

#### Påvirkning af lokalsamfund og miljø

Beskriv kortfattet, hvilke forventede positive konsekvenser der vil være ved, at projektet realiseres:

Der gives et bidrag til de lokale i Spandet der kan vurdere om midlerne skal bruges på legeplads, stier, shelter eller hvad der kunne ønskes, foruden allerede fastsatte VE-ordninger.

Da Spandet ligger som det største af de bysamfund, der er udenfor rækkevidde af lokalvarme og kollektiv fjernvarmeforsyning, anbefales det at de overgår til individuelle varmepumper af hensyn til klimabelastningen. Her kan vi tilbyde muligheden for at bruge arealet multifunktionelt, ved at nedlægge termonet, således der skabes et kollektivt forsyningsnet i projektarealet. Derved kan projektet bidrage med en fjernvarmekilde til Spandet, således klimabelastningen reduceres.


Det forventes at der etableres et Borgerenergifællesskab i samarbejde med fjernvarmeselskabet, og der bør findes en bidragsordning til varmepumper, der er lukrativ for de berørte husstande.

Vi er som opstiller af VE-anlæg, i løbende dialog med andre aktører i forholde til mulige synergier fra andre VE – anlæg. Der ses således ind i mulighederne for tilkobling af batterier til solcellerne, så der skabes en mere stabil strøm leverance.

Da vi ønsker at skabe et grønt projekt, er det vores ambition at give plads til biodiversitet forbedringer via flere levesteder, fuglekasser, insekthoteller, levende hegn med blomster og bær, blomsterenge, små søer, samt gode og talrige faunapassager.

Det ligger os på sinde, at bidrage til at skabe et robust lokalsamfund, med gode rekreative muligheder, grøn strøm, frisk luft og sikring af drikkevand. Hvor vi har en fælles holdning i lokalsamfundet til genbrug, bæredygtighed og deleøkonomi.

Vi har som målsætning i dette projekt at støtte op om FN's Verdensmål 6,7,13 og 15.

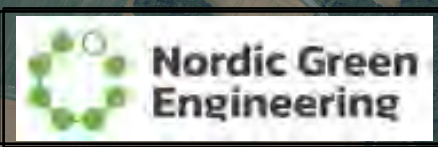
<p>Beskriv kortfattet, hvilke forventede negative konsekvenser der vil være ved, at projektet realiseres:</p> <p>Et solcelleanlæg vil altid ændre det nuværende billede i et landskab, og det vil kræve en tilvænningsperiode før anlægget, bliver en naturlig del af landskabet.</p> <p>I selve anlægsfasen vil der være øget støj og trafik.</p>
<p>Beskriv kortfattet, hvad projektet i øvrigt bidrager med til Esbjerg Kommune set i forhold til kommunens vision og strategier.</p> <p>Med et multifunktionelt anlæg ved Spandet, mener vi at kunne bidrage til forsyningssikkerheden, i en af kommunens afsidesliggende lokalsamfund.</p> <p>Det er vores ønske at bidrage med et projekt, der kan styrke sammenholdet og den grønne omstilling i lokalt.</p> <p>Vi mener at vores projekt, kan bidrage positivt til nedenstående Verdensmål.</p>

<p><b>Tekniske forhold</b></p> <p>Beskriv om mulighederne for tilslutning til hhv. transmissions- eller distributionsnettet er afsøgt:</p> <p>Der er mulighed for tilslutning direkte i hjørnet af marken Mat. Nr. 637 ved El stationen Spandet.</p> <p>Ud fra kapacitetskortet og flere samtaler med El-udbyder N1 A/S, vurderes det at der er gode forhold for opkoblingsmuligheder.</p> <p>Vi er som opstiller af VE - anlæg, i løbende dialog med andre opstiller i forholde til mulige synergier af andre VE - anlæg.</p>
<p>Er der underskrevet lodsejeraftaler i området? Hvis ja, angiv hvor stor en del af det ansøgte areal, der foreligger lodsejeraftaler på:</p> <p>Vi er selv lodsejer på arealerne, så ja for hele arealet.</p>

I er meget velkommen til at kontakte os, hvis i har spørgsmål eller behov for yderligere oplysninger.





0 0,13 0,25 0,5 Kilometers



31-07-2023 15:19  
ElnaNielsen  
Geodata